

INDICE

- :: El núcleo duro de la pobreza se resiste a replegarse
- :: Los jóvenes que no estudian ni trabajan, un problema creciente

AUSPICIAN



www.manpower.com.ar



www.kimberly-clark.com.ar



www.e-galeno.com.ar

0800.777.4253

SEL Consultores
Viamonte 524, 3º Piso
(C1053ABL) Bue Ar
(54-11) 4315-6781
www.selconsultores.com.ar

EL NUCLEO DURO DE LA POBREZA SE RESISTE A REPLEGARSE

La controversia sobre los indicadores sociales dificulta conocer el estado de situación de los hogares a partir de 2007. Esta limitación surge de (o más precisamente, está asociada con) la utilización, a menudo excluyente, de la pobreza definida por ingresos, que tiene como sustento la comparación entre éstos y el costo de una canasta (línea) de bienes y servicios básicos. El desacuerdo sobre los precios -asumiendo que no los haya sobre los ingresos de los hogares- lleva a conclusiones muy diferentes, hasta opuestas, sobre la evolución de la situación social en los años recientes.

Una manera tal vez posible de zanjar este desacuerdo es recurrir a indicadores reales, desvinculados en su construcción de los precios. Entre otros, la calidad de la inserción laboral, el acceso a la educación y la salud, y las condiciones de vivienda. Una ventaja interesante del enfoque es que conserva la unidad de la fuente; la información para elaborar estos indicadores está en la misma Encuesta Permanente de Hogares del INDEC.

La manera probablemente más apropiada de abordar el tema es desagregar los datos según la posición de los hogares en la pirámide social¹.

Un ordenamiento de la Encuesta Permanente de Hogares según el ingreso per capita familiar, muestra dos aspectos importantes:

El primero, es que en la población económicamente activa del cuartil de menor ingreso per capita (es decir, el 25% inferior) el desempleo supera el 17%, el doble que el promedio, a lo que hay que agregar otro 15% que tiene trabajo de manera intermitente, esto es rota entre ocupaciones informales de corta duración (menos de tres meses) con episodios recurrentes de desocupación. En otros términos, en la base de la sociedad todavía está muy extendida una precariedad laboral extrema.

En la población económicamente activa del cuartil de menor ingreso per capita (es decir, el 25% inferior) el desempleo supera el 17%, a lo que hay que agregar otro 15% que tiene trabajo de manera intermitente

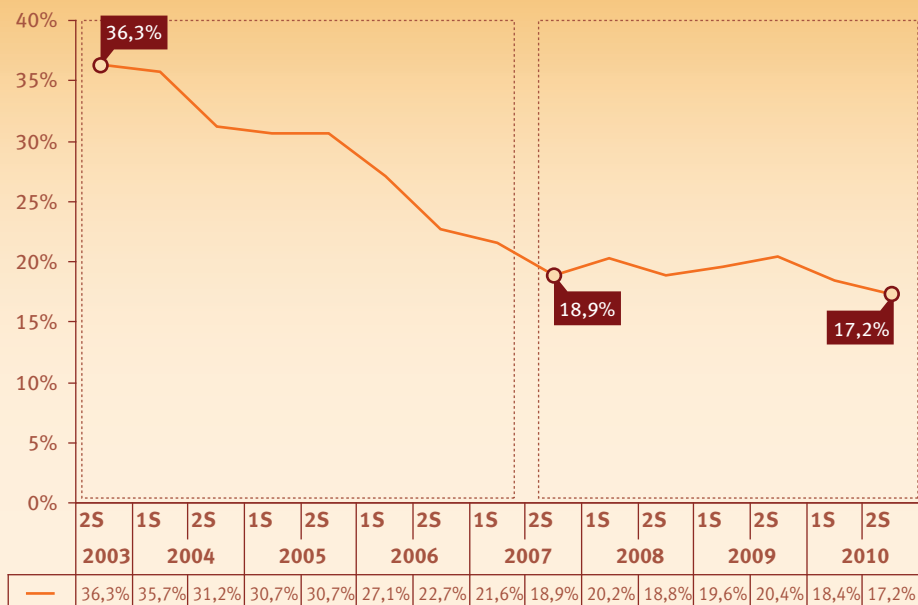
El segundo aspecto es que esta situación ha cambiado muy poco a partir de 2007. Desde la segunda mitad de ese año, el desempleo en el cuartil inferior disminuyó menos de 2 puntos (en 4 de los 6 semestres fue incluso más alto) y la PEA en extrema precariedad 4 puntos (con un promedio cercano al inicial). Esta disminución es sensiblemente menor

¹ Véase la *Newsletter* de enero de 2011.

Esta situación ha cambiado muy poco a partir de 2007. Parecería que la condición laboral del cuartil inferior está, si no totalmente estancada, mejorando de manera muy modesta

vis à vis la baja de 19 puntos registrada en 2003-2007. Visto en su conjunto, parecería que la condición laboral del cuartil inferior está, si no totalmente estancada, mejorando de manera muy modesta.

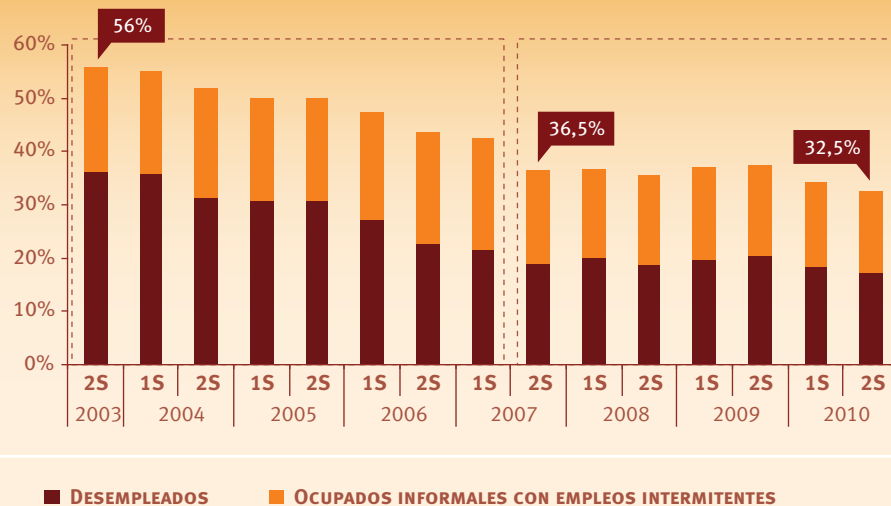
DESOCUPACION EN EL CUARTIL INFERIOR DE LA POBLACION ECONOMICAMENTE ACTIVA 2003-2010



— TASA DE DESEMPLEO

Fuente: SEL Consultores a partir de microdatos de la Encuesta Permanente de Hogares, INDEC

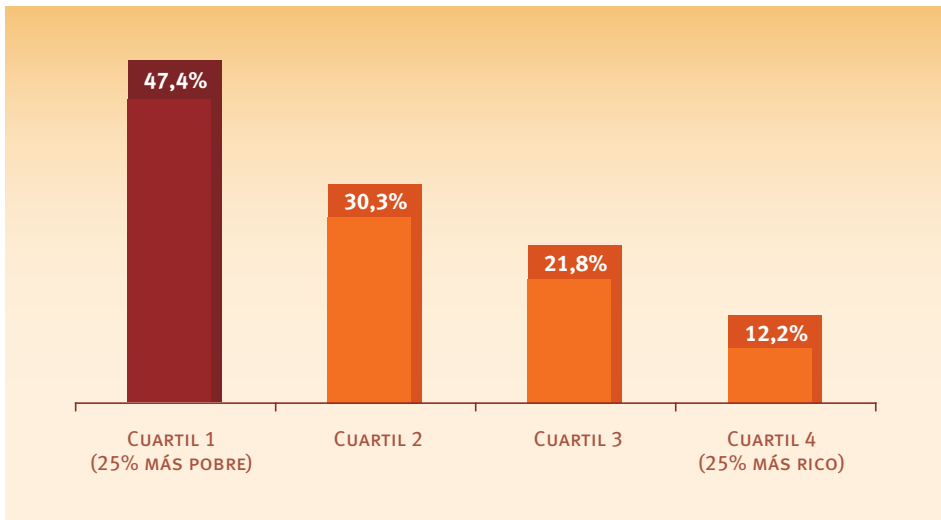
POBLACION ECONOMICAMENTE ACTIVA EN EXTREMA PRECARIIDAD EN EL CUARTIL INFERIOR DE INGRESO FAMILIAR PER CAPITA 2003-2010



Fuente: SEL Consultores a partir de microdatos de la Encuesta Permanente de Hogares, INDEC

Esta observación se refuerza cuando se examina la calidad de la ocupación de los que tienen un empleo. La mitad de los ocupados del cuartil inferior son informales (incluyendo los que tienen trabajos intermitentes). Esto significa que carecen de protección legal, seguridad social o beneficios como vacaciones, aguinaldo, o licencia paga por enfermedad². 4 de cada 10 adolecen de episodios recurrentes de desempleo. Es del todo probable, también, que sus salarios estén por debajo de los de convenio.

INFORMALIDAD LABORAL SEGÚN CUARTILES DE INGRESO FAMILIAR PER CAPITA 2º semestre 2010



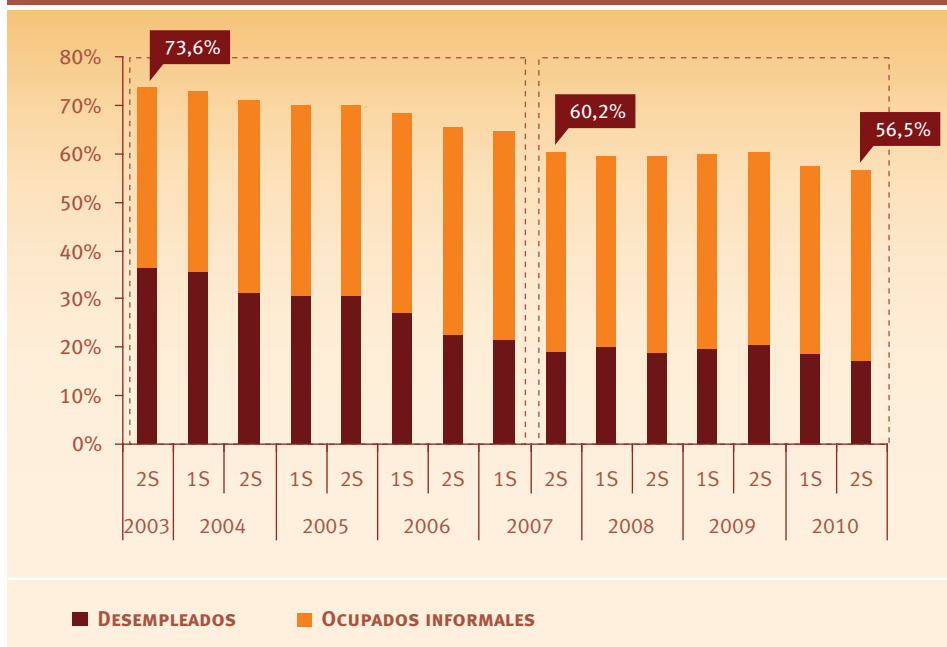
Fuente: SEL Consultores a partir de microdatos de la Encuesta Permanente de Hogares, INDEC

Este fuerte peso de la informalidad, sumado a la persistencia de un desempleo alto, hace que todavía cerca del 60% de los miembros económicamente activos del cuartil inferior de ingreso per capita tengan una mala calidad laboral. Esto ha cambiado poco desde 2007; la mejora desde el segundo semestre de ese año es de menos de 4 puntos, vs. más de 13 puntos en el período 2003-2007.

Cerca del 60% de los miembros económicamente activos del cuartil inferior de ingreso per capita todavía tienen una mala calidad laboral

². De acuerdo a la Encuesta Permanente de Hogares, el 85% de los asalariados sin descuentos jubilatorios (el modo en que ésta define a los informales) no tiene ningún beneficio.

POBLACION ECONOMICAMENTE ACTIVA SIN EMPLEO O CON EMPLEOS DE BAJA CALIDAD EN EL CUARTIL INFERIOR DE INGRESO FAMILIAR PER CAPITA 2003-2010



Fuente: SEL Consultores a partir de microdatos de la Encuesta Permanente de Hogares, INDEC

pag [4]

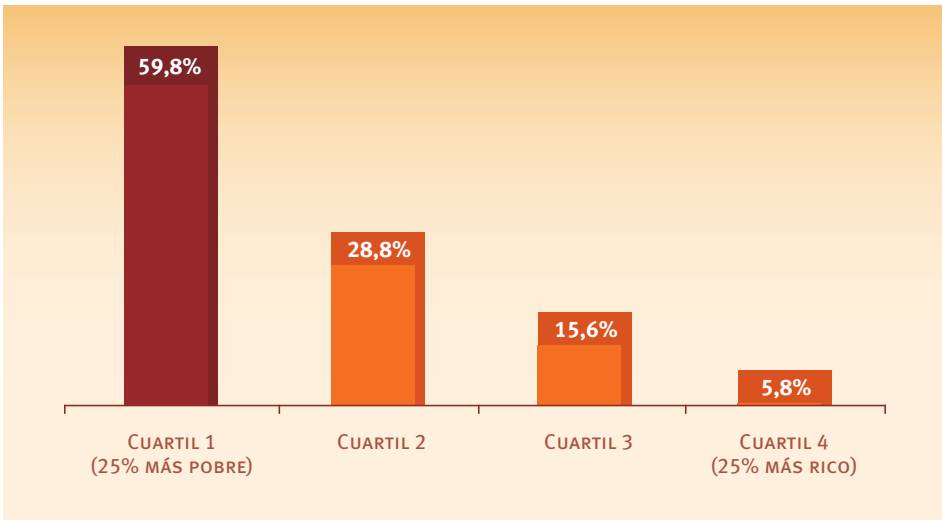
En el cuartil inferior el 60% de la población carece de obra social o medicina prepaga

Otro indicador de bienestar -o de privación- es la proporción de la población que tiene una cobertura de salud. En el cuartil inferior de ingreso familiar per capita, el 60% carece de obra social o medicina prepaga, es decir no está incluido en el sistema de seguridad social o en una opción de mercado. Esta población dependiente del sistema de salud pública es más del doble que en el segundo cuartil, y diez veces más que en el cuartil superior.

Esto tiene mucho que ver con la baja calidad de la inserción laboral en el cuartil inferior. La correlación con la informalidad, en efecto, es muy alta: el coeficiente R cuadrado entre estas variables es 0,96.

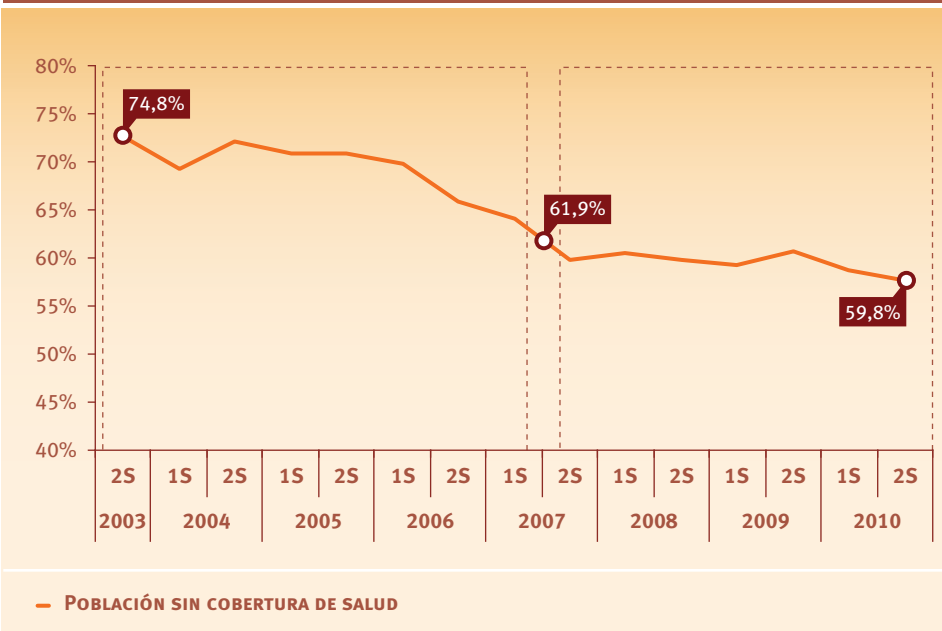
Probablemente por esa asociación (o si se quiere, por la persistencia de una baja calidad laboral), no resulta sorprendente que el índice de privación de cobertura de salud casi no haya cambiado desde 2007. La reducción es de 2 puntos, lo que contrasta con la baja de 13 puntos del período 2003-2007.

POBLACION SIN COBERTURA DE SALUD SEGÚN CUARTILES DE INGRESO FAMILIAR PER CAPITA 2º semestre 2010



Fuente: SEL Consultores a partir de microdatos de la Encuesta Permanente de Hogares, INDEC

POBLACION SIN COBERTURA DE SALUD EN EL CUARTIL INFERIOR DE INGRESO FAMILIAR PER CAPITA 2003-2010

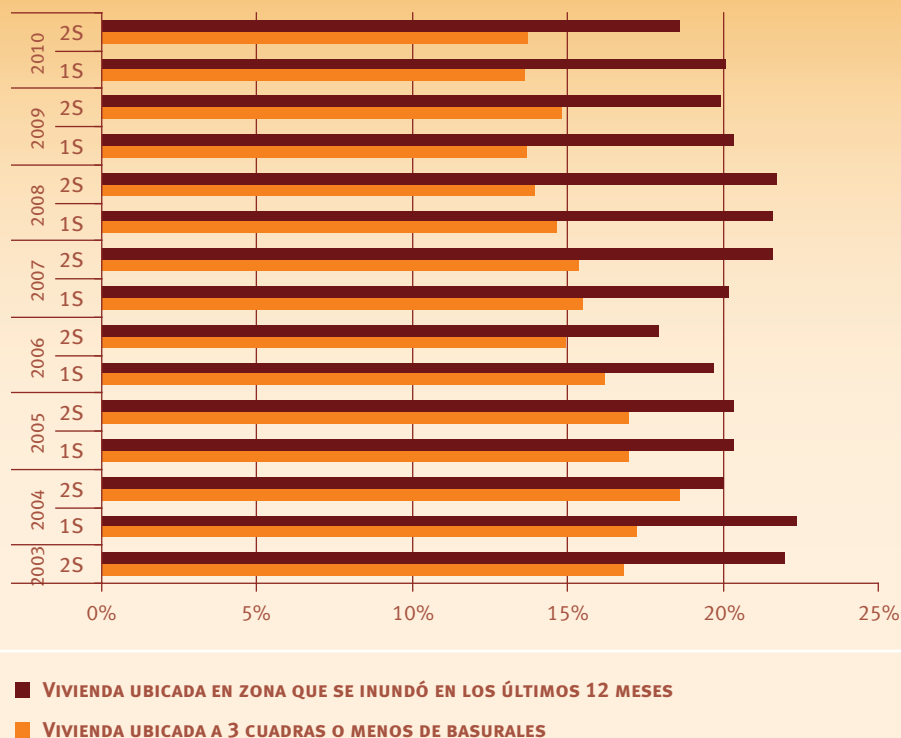


Fuente: SEL Consultores a partir de microdatos de la Encuesta Permanente de Hogares, INDEC

En 2007-2010 se observa alguna mejoría en las condiciones habitacionales, aunque para unas 2,5 millones de personas son de extrema precariedad

Las condiciones habitacionales del cuartil inferior también son deficitarias, aunque, a diferencia de los indicadores anteriores, en este caso no hay un contraste significativo con la evolución del período 2003-2007. Es más, comparado con éste se observa alguna mejoría en 2007-2010. De todos modos, persisten índices altos de hacinamiento³ (26%); viviendas localizadas en basurales (14%); zonas inundables (19%); formas precarias de acceso al agua (15%); o carencia de cloacas (56%). En este último caso, y a diferencia de las otras variables, es llamativo que, no obstante el fuerte crecimiento de la inversión pública en infraestructura, la mejora para el cuartil inferior desde el segundo semestre de 2007 ha sido muy escasa: 3,5 puntos (en el primer semestre de ese año la carencia de cloacas afectaba al 58%). Considerando el conjunto de estos indicadores, alrededor de unas 2,5 millones de personas están en una situación de extrema precariedad habitacional.

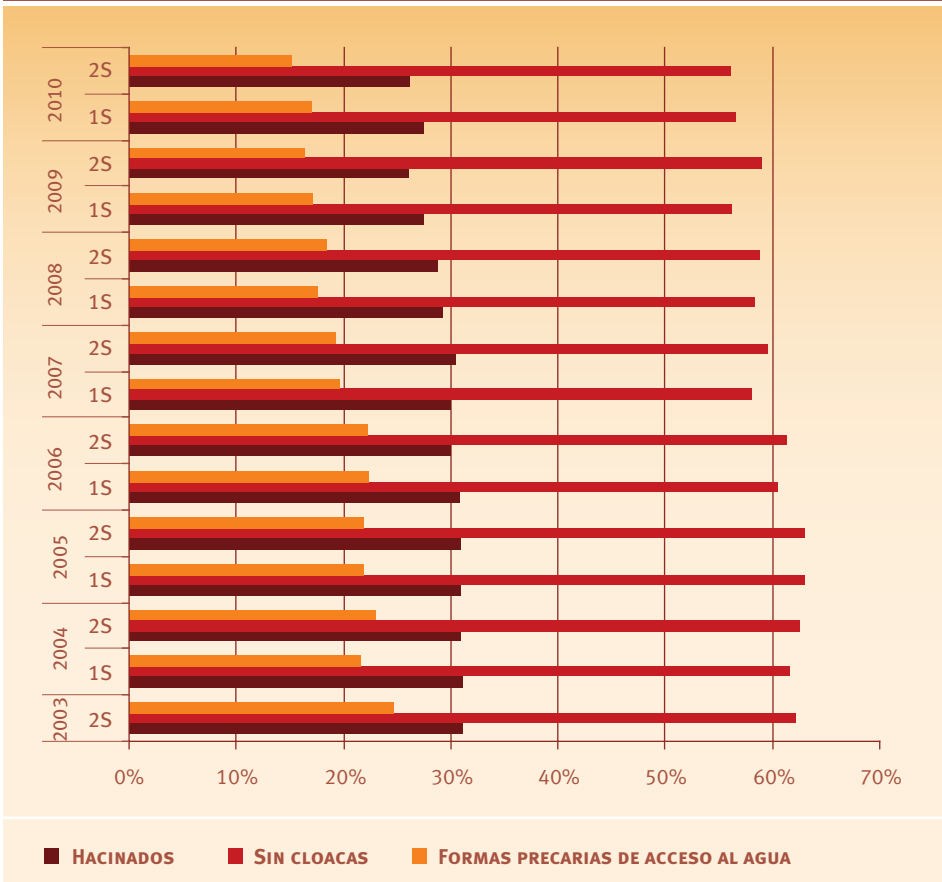
POBLACION POR UBICACION DE LA VIVIENDA EN EL CUARTIL INFERIOR DE INGRESO FAMILIAR PER CAPITA 2003-2010



Fuente: SEL Consultores a partir de microdatos de la Encuesta Permanente de Hogares, INDEC

³. Definido por 3 ó más personas por cuarto

**CONDICIONES HABITACIONALES DE LA POBLACION
 DEL CUARTIL INFERIOR DE INGRESO FAMILIAR PER CAPITA
 2003-2010**



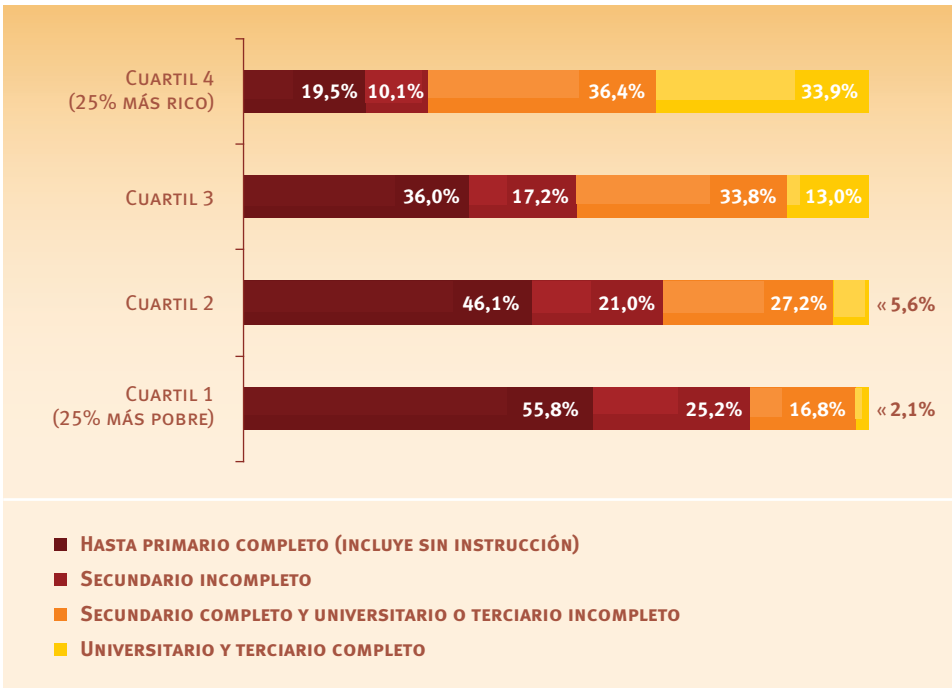
Fuente: SEL Consultores a partir de microdatos de la Encuesta Permanente de Hogares, INDEC

La resistencia del núcleo duro de la pobreza a replegarse en un escenario de alto crecimiento económico, tiene que ver, en una medida no menor, con una situación estructural de bajo capital humano. No obstante los esfuerzos realizados, y la mejora observada (algo más de 4 puntos desde 2003 y 2 desde 2007) todavía más del 80% de la población del cuartil inferior tiene un nivel educativo no mayor a secundaria incompleta, y más de 55% de apenas hasta primaria completa. En promedio, esta población ha aprobado menos de 8 años de educación.

Este bajo perfil educativo general se replica en el de la población económicamente activa. Los miembros de estos hogares que están en el mercado de trabajo tienen, en promedio, poco más de 9 años de educación. No es sorprendente, entonces, la dificultad que afrontan para competir por los empleos de buena calidad. Sin una mejora sustantiva del capital humano, es dudoso que puedan salir de esta situación de una manera sostenible.

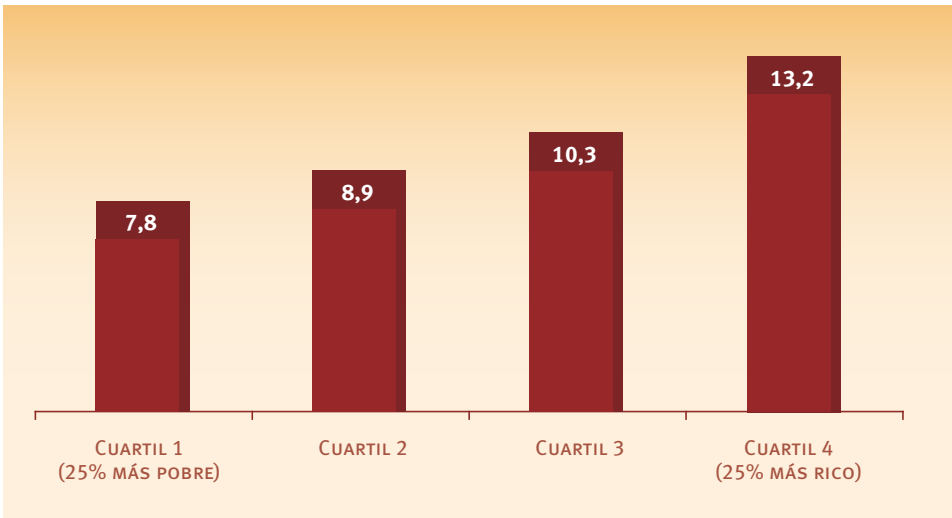
Todavía más del 80% de la población del cuartil inferior tiene un nivel educativo no mayor a secundaria incompleta, y más de 55% de apenas hasta primaria completa

NIVEL EDUCATIVO DE LA POBLACION SEGUN CUARTILES DE INGRESO FAMILIAR PER CAPITA 2º semestre 2010



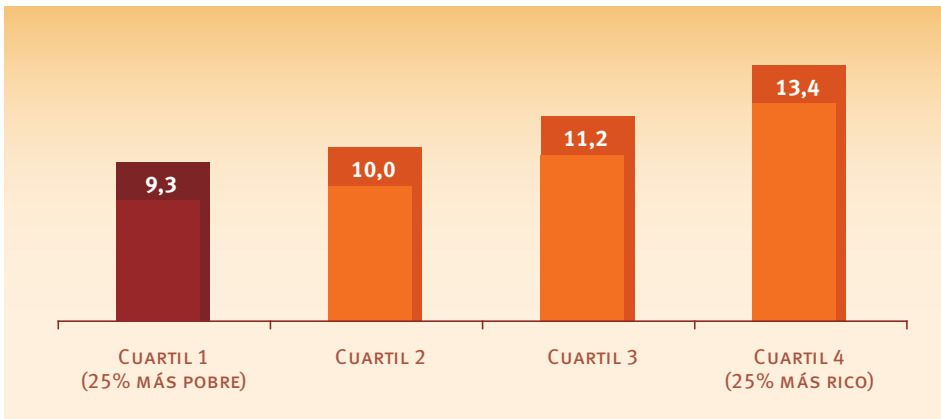
Fuente: SEL Consultores a partir de microdatos de la Encuesta Permanente de Hogares, INDEC

AÑOS PROMEDIO DE EDUCACION SEGUN CUARTILES DE INGRESO FAMILIAR PER CAPITA 2º semestre 2010



Fuente: SEL Consultores a partir de microdatos de la Encuesta Permanente de Hogares, INDEC

AÑOS DE EDUCACION PROMEDIO DE LA POBLACION ECONOMICAMENTE ACTIVA SEGUN CUARTILES DE INGRESO FAMILIAR PER CAPITA 2º semestre 2010



Fuente: SEL Consultores a partir de microdatos de la Encuesta Permanente de Hogares, INDEC

LOS JOVENES QUE NO ESTUDIAN NI TRABAJAN, UN PROBLEMA CRECIENTE

Un tema que ha adquirido importancia desde mediados de los años noventa, y que va en contra de los objetivos de inclusión social, es el de los jóvenes que no estudian ni trabajan. Éstos constituyen un caso extremo de exclusión, y probablemente como consecuencia de ello, una base principal de la violencia urbana. Lo llamativo y preocupante, es que, no obstante el crecimiento de la economía, la mejora en el mercado de trabajo y el significativo esfuerzo en el presupuesto educativo, la proporción de jóvenes de 15-24 años en esta situación no ha cesado de crecer. En 2003, en efecto, era de algo menos de 8% y ahora es de casi 10%⁴. Esto es unos 700 mil jóvenes, 150 mil más que a la salida de la crisis. Prácticamente la totalidad de este aumento se produjo a partir del segundo semestre de 2007.

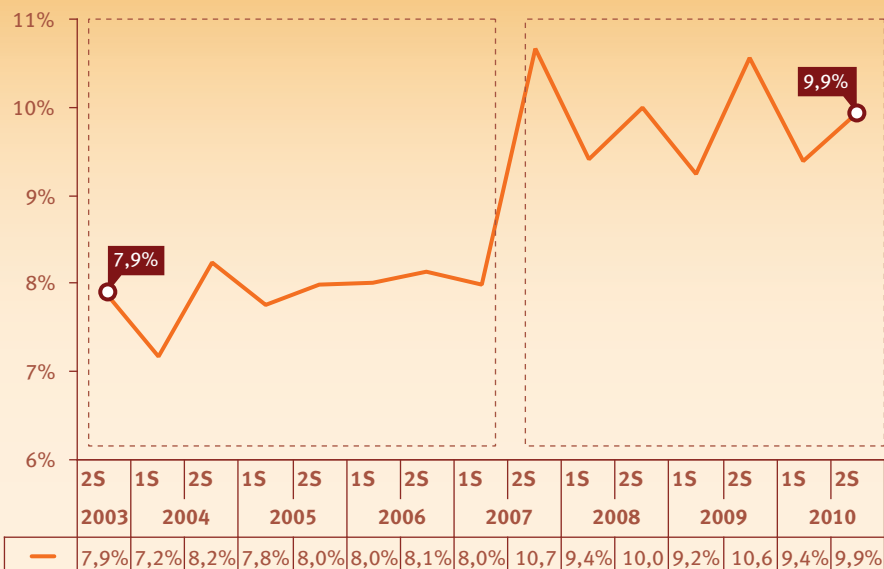
El problema es especialmente serio en los sectores de menores ingresos. En el cuartil inferior, la proporción de jóvenes de 15-24 años que no estudian ni trabajan es de 15%, lo que representa un incremento de casi 4 puntos respecto de 2003. También aquí el salto ocurrió en el segundo semestre de 2007.

Es difícil explicar el crecimiento de los jóvenes en situación de exclusión extrema, pero posiblemente tiene que ver con su bajo capital humano (la mayoría son desertores tempranos del sistema educativo) que les dificulta competir en el mercado laboral, y –en un escenario de más corto plazo- con el aumento de las disparidades salariales, ya no sólo entre los empleos de buena calidad y los empleos informales a los que con ese déficit competitivo quedan casi siempre restringidos, sino con las alternativas de ingresos fuera del mercado, incluyendo a veces las no legales.

4. El cálculo se ha efectuado excluyendo de los inactivos que no estudian, las mujeres que se dedican a los quehaceres domésticos.

Unos 700 mil jóvenes de 15-24 años no estudian ni trabajan. Esto es 150 mil más que a la salida de la crisis en 2003.

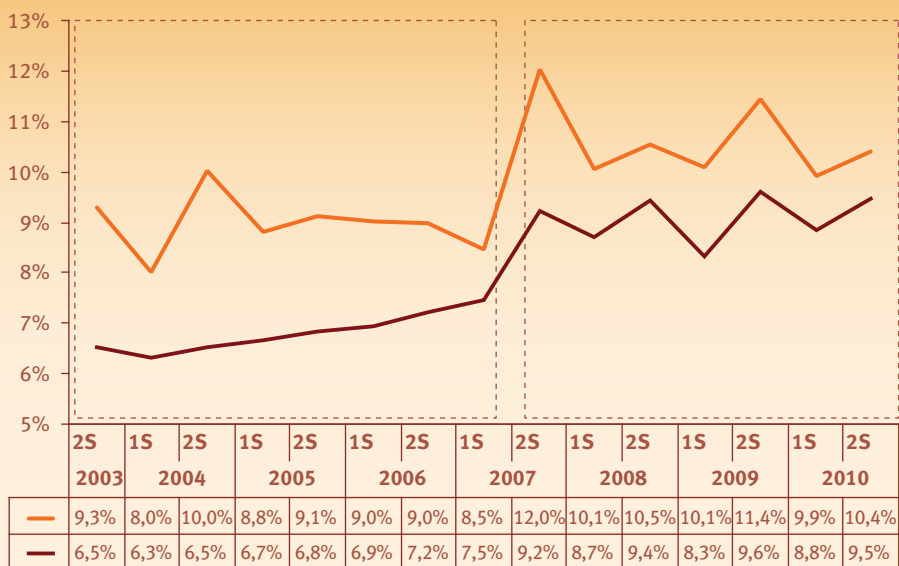
JOVENES DE 15-24 AÑOS DE EDAD QUE NO ESTUDIAN NI TRABAJAN 2003-2010



— No ESTUDIAN NI TRABAJAN

Fuente: SEL Consultores a partir de microdatos de la Encuesta Permanente de Hogares, INDEC

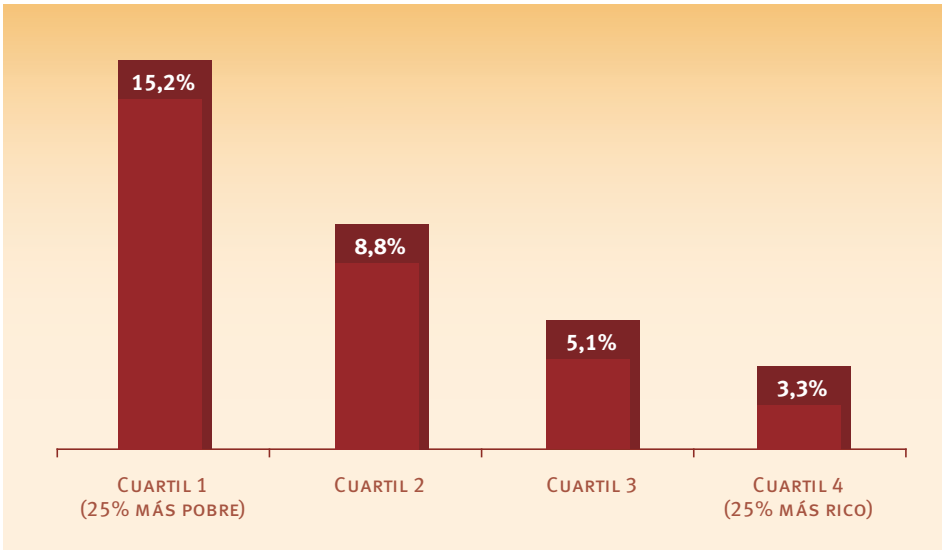
JOVENES DE 15-19 AÑOS Y 20-24 AÑOS QUE NO ESTUDIAN NI TRABAJAN 2003-2010



— 15-19 AÑOS — 20-24 AÑOS

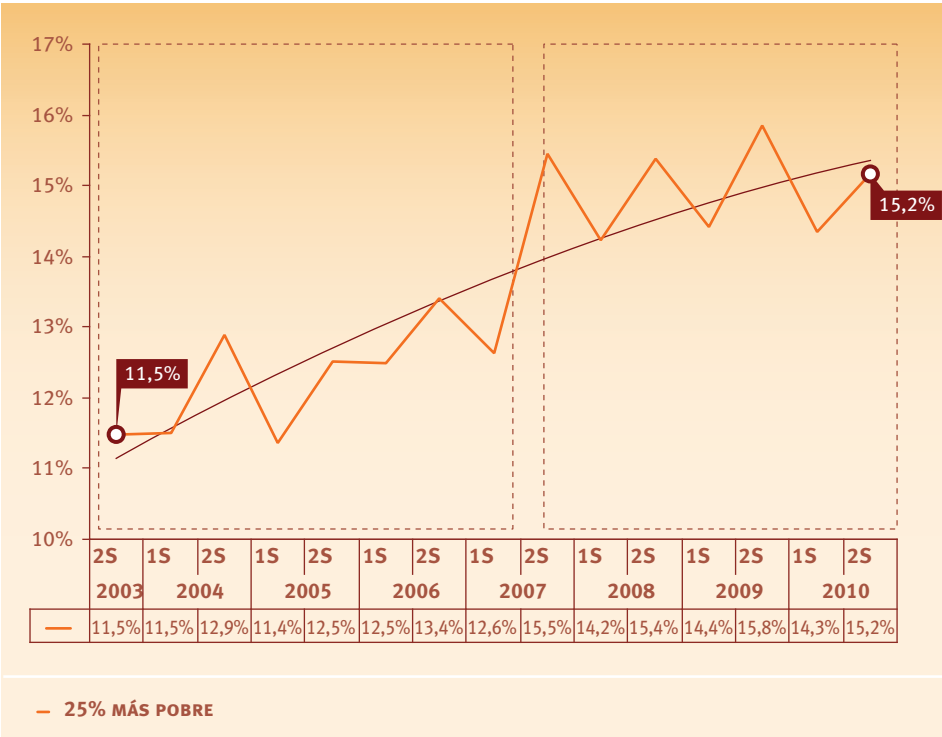
Fuente: SEL Consultores a partir de microdatos de la Encuesta Permanente de Hogares, INDEC

**JOVENES DE 15-24 AÑOS DE EDAD QUE NO ESTUDIAN NI TRABAJAN
 SEGUN CUARTILES DE INGRESO FAMILIAR PER CAPITA
 2º semestre 2010**



Fuente: SEL Consultores a partir de microdatos de la Encuesta Permanente de Hogares, INDEC

**JOVENES DE 15-24 AÑOS DE EDAD QUE NO ESTUDIAN NI TRABAJAN
 EN EL CUARTIL INFERIOR DE INGRESO FAMILIAR PER CAPITA
 2003-2010**



Fuente: SEL Consultores a partir de microdatos de la Encuesta Permanente de Hogares, INDEC